

Hà Nội, ngày 15 tháng 9 năm 2021

## BẢN TIN DIỄN BIẾN TÀI NGUYÊN NƯỚC TỚI ĐỒNG BẰNG SÔNG CỬU LONG NỬA CUỐI THÁNG 9/2021

### 1. Diễn biến tài nguyên nước lưu vực sông Mê Công nửa đầu tháng 9/2021

#### a. Tình hình mưa

Trong nửa đầu tháng 9/2021, do ảnh hưởng của bão Côn Sơn (bão số 3) tổng lượng mưa trung bình vùng Hạ lưu vực sông Mê Công, đã tăng mạnh so với 2 tuần trước, đạt khoảng 160 mm, lớn hơn 35% so với giá trị cùng kỳ trung bình nhiều năm (TBNN). Trong đó vùng Trung-Nam Lào và Tây nguyên lượng mưa lớn hơn khoảng 50% so với TBNN, các vùng còn lại trong Hạ lưu vực sông Mê Công cao hơn TBNN từ 20 % đến 40 %, riêng vùng Bắc Lào và Thái Lan sụt giảm tới 20% so với TBNN.

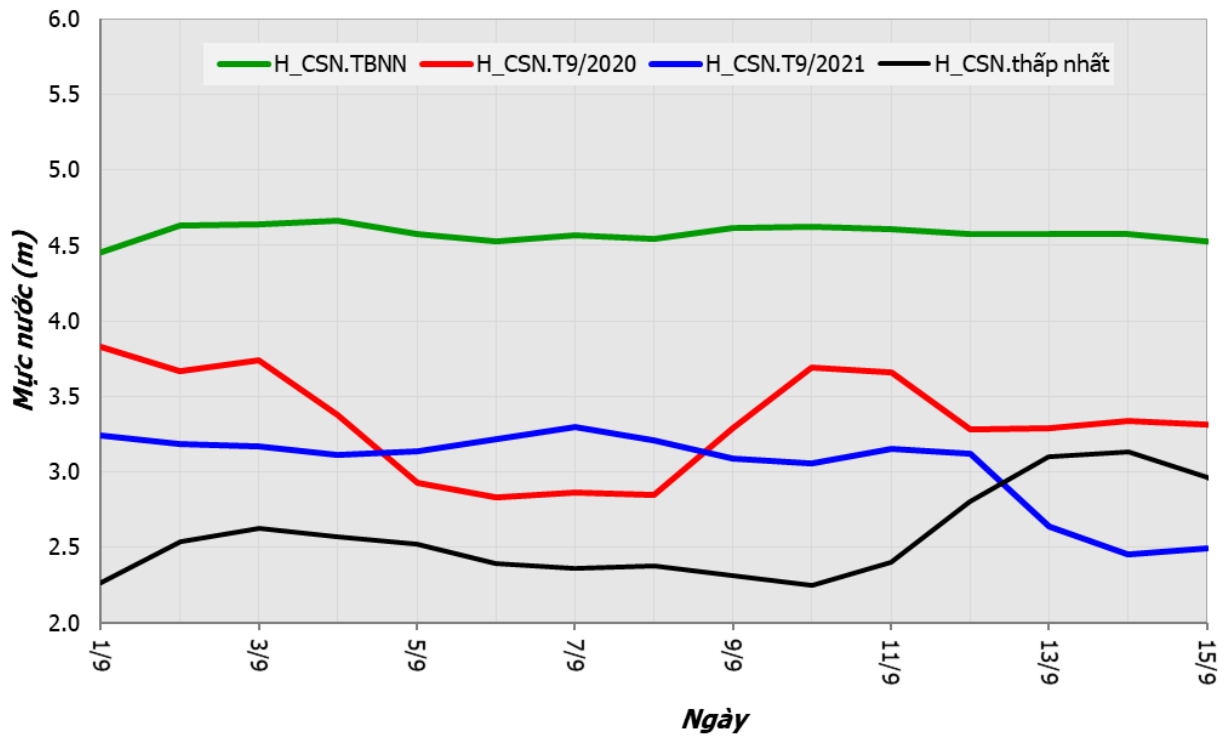
Bảng 1: Tình hình mưa Lưu vực sông Mê Công, nửa đầu tháng 9/2021

| Lượng mưa so với     | Tỉnh Vân Nam, Trung Quốc | Vùng Bắc Lào và Thái Lan | Vùng Đông Bắc Thái Lan | Vùng Trung - Nam Lào và Tây nguyên | Vùng Châu thổ sông Mê Công |
|----------------------|--------------------------|--------------------------|------------------------|------------------------------------|----------------------------|
| Trung bình nhiều năm | -65%                     | -23%                     | +38%                   | +55%                               | +21%                       |

#### b. Dòng chảy ở trạm Chiềng Sên<sup>1</sup>

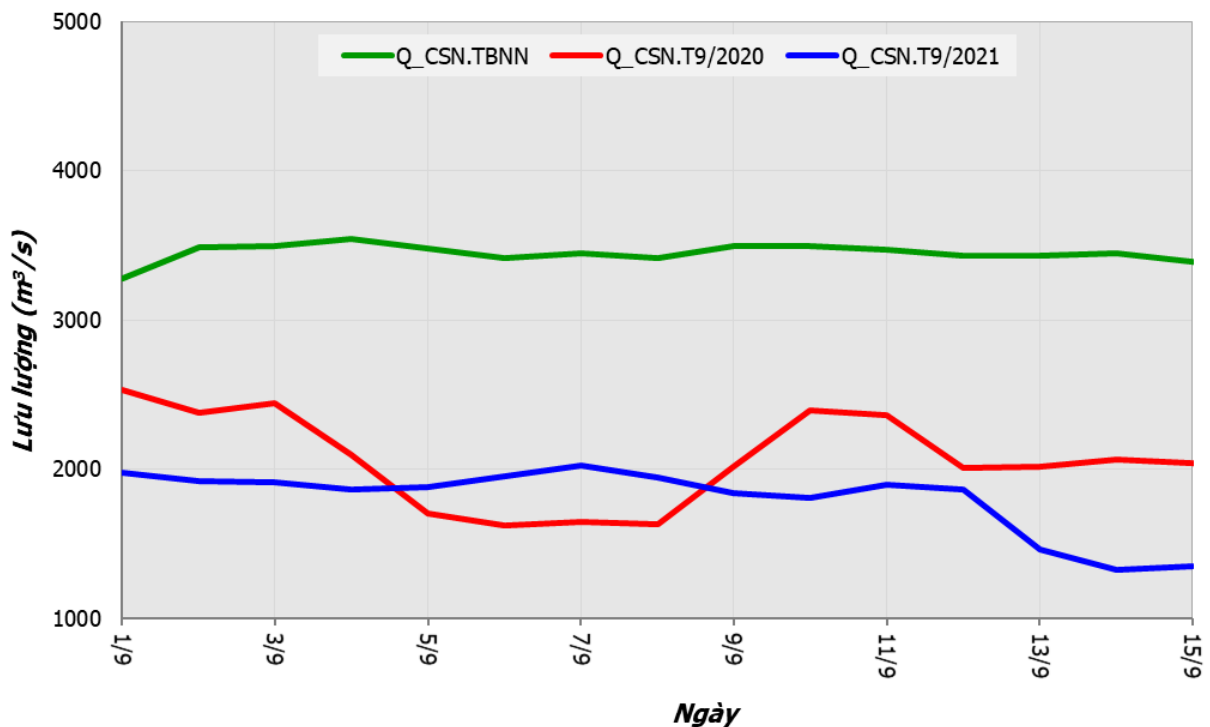
Kết quả quan trắc tại trạm Chiềng Sên cho thấy mực nước trong nửa đầu tháng 9/2021 tiếp tục giảm xuống thấp hơn với mực nước cùng kỳ năm 2020 khoảng 1,0 m, và thấp hơn giá trị cùng kỳ TBNN khoảng 2,0 m. Diễn biến mực nước trong hơn 10 ngày đầu tháng 9 duy trì ở mức 3,2 m, nhưng sau đó mực nước sụt giảm rất nhanh xuống 2,4 m, thậm chí thấp hơn cả mực nước thấp nhất giai đoạn 2012-2020 (Xem Hình 1).

<sup>1</sup> Trạm Chiềng Sên: Là trạm thủy văn trên dòng chính sông Mê Công tại khu vực Tam giác Vàng, là trạm đầu tiên của hệ thống quan trắc thủy văn của Ủy hội sông Mê Công quốc tế nhằm giám sát dòng chảy từ Trung Quốc xả về hạ du.

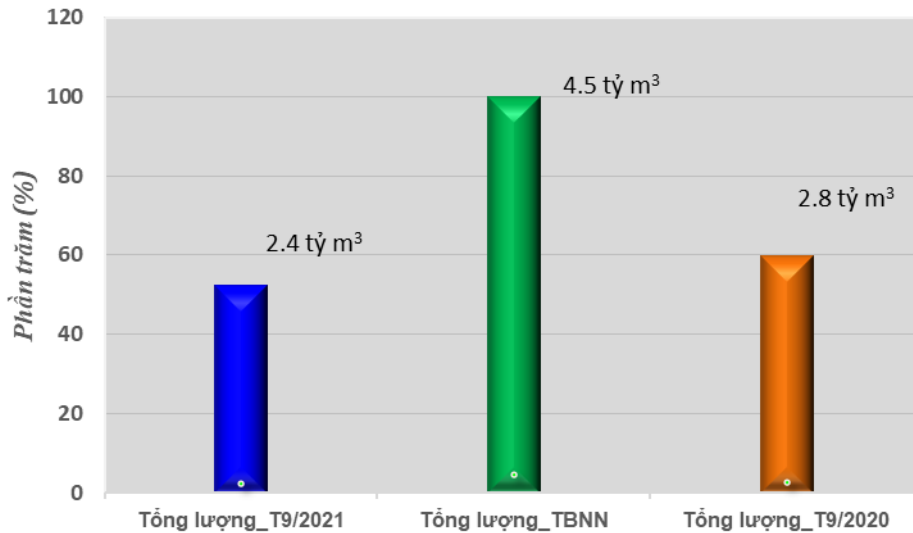


Hình 1. Diễn biến mực nước tại Chiềng Sẻn nửa đầu tháng 9/2021

Tương ứng với mực nước, lưu lượng tại trạm Chiềng Sẻn trong nửa đầu tháng 9/2021 cũng tiếp tục giảm từ 2.000 m<sup>3</sup>/s xuống khoảng 1.300 m<sup>3</sup>/s, và thấp hơn giá trị cùng kỳ năm 2020 và TBNN lần lượt là 700 và 2.000 m<sup>3</sup>/s. Tổng lượng dòng chảy tại Chiềng Sẻn trong nửa đầu tháng 9/2021 ở mức 2,4 tỷ m<sup>3</sup>, chỉ đạt 50% giá trị TBNN và thấp hơn so với giá trị cùng kỳ năm 2020 khoảng 15% (Xem Hình 2 và Hình 3).



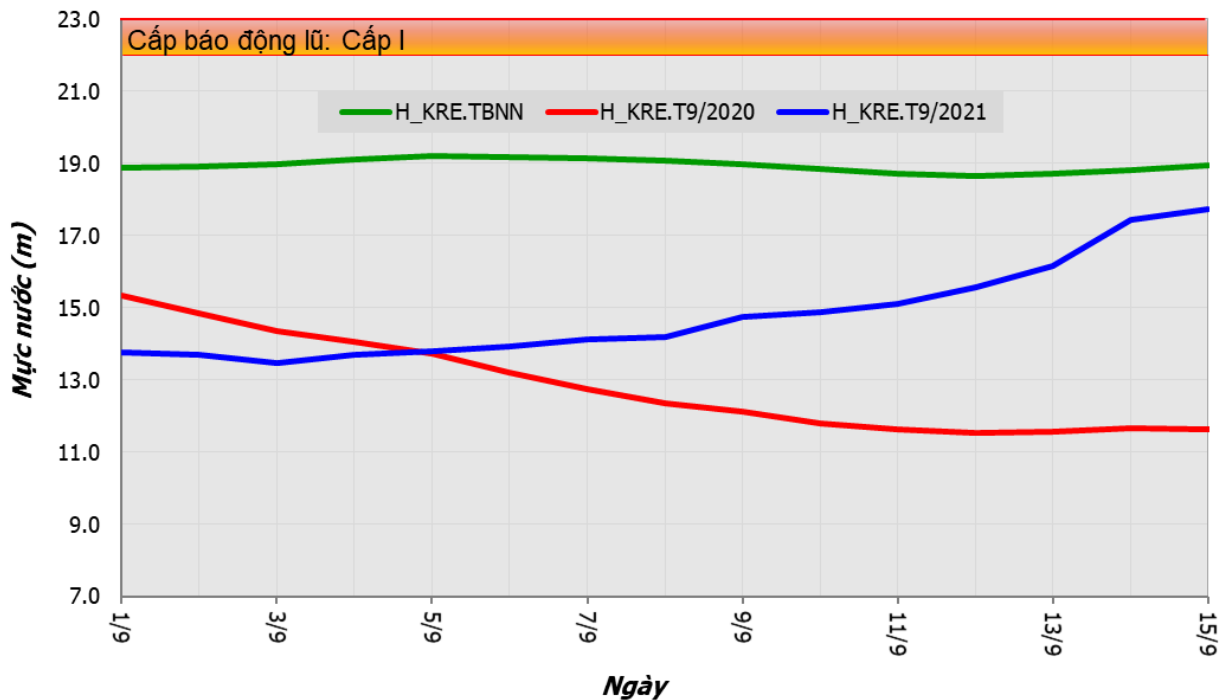
Hình 2. Diễn biến dòng chảy tại Chiềng Sẻn, nửa đầu tháng 9/2021



Hình 3. Tổng lượng dòng chảy tại Chiềng Sẻn nửa đầu tháng 9/2021

### c. Dòng chảy tại Kra-chê<sup>2</sup>

Do bão Côn Sơn gây mưa lớn vùng Hạ Lào, dòng chảy bổ sung từ các chi lưu của vùng này làm cho mực nước trên sông Mê Công tăng đáng kể. Tại trạm Kra-chê, từ ngày 13/9 đến 15/9, mực nước tăng nhanh từ 15,6m lên mức 17,7 m, nhưng vẫn thấp hơn giá trị TBNN 1,2 m và thấp hơn mức báo động I khoảng 4,0 m (Xem Hình 4).

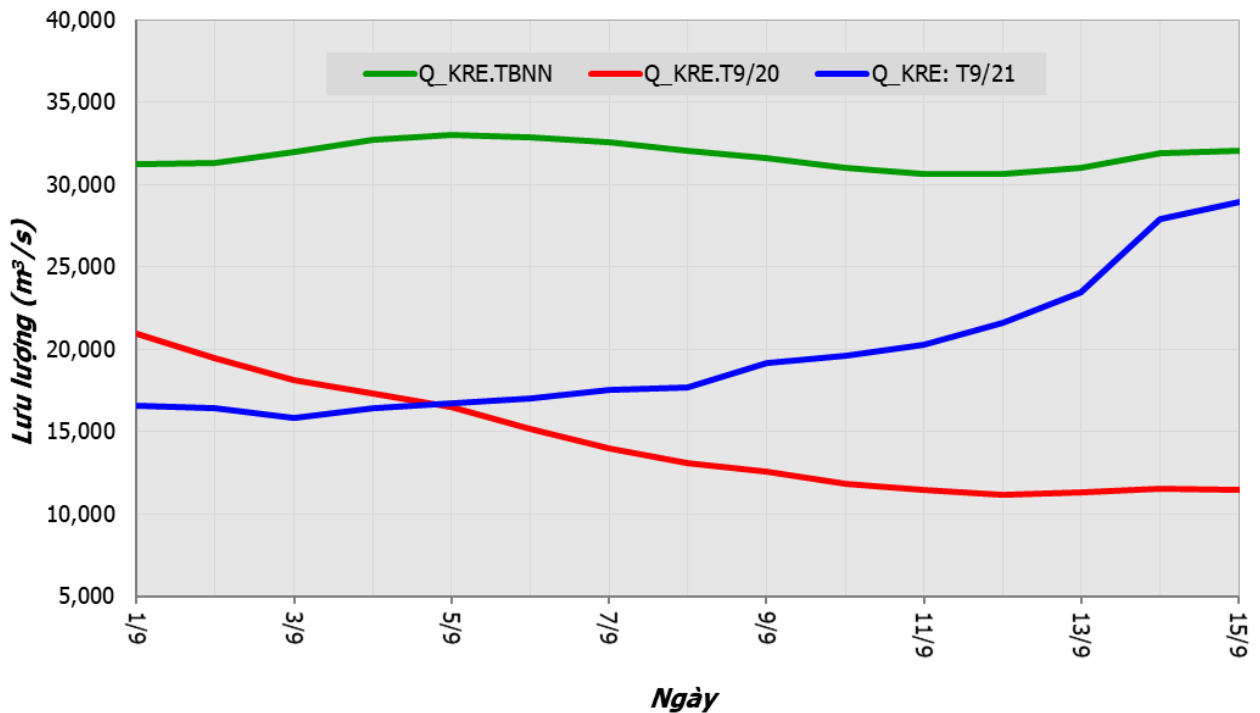


Hình 4. Diễn biến mực nước tại Kra-chê nửa đầu tháng 9/2021

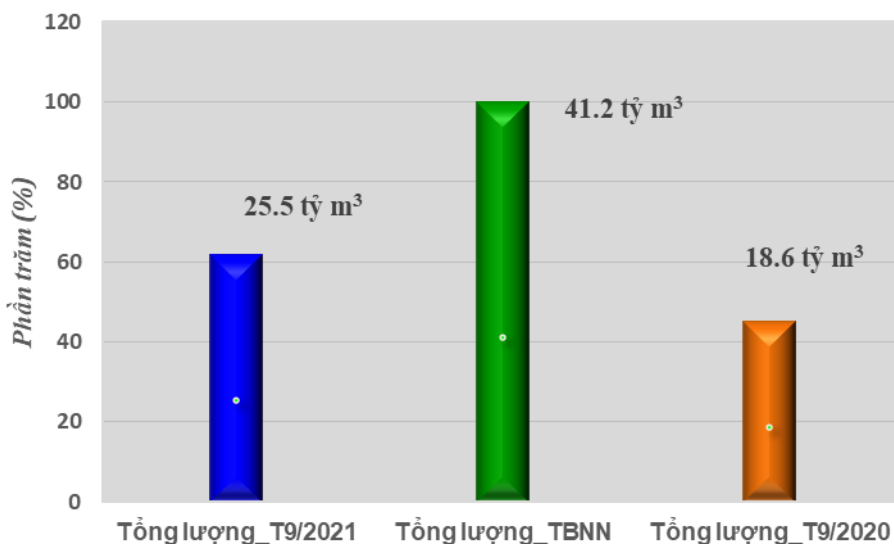
Tương tự, lưu lượng dòng chính sông Mê Công qua trạm Kra-chê trong nửa đầu tháng 9/2021 tăng và đạt 29.000 m<sup>3</sup>/s, tuy có cao hơn cùng kỳ năm 2020 khoảng

<sup>2</sup> Trạm Kra-chê: Là trạm thủy văn trên dòng chính sông Mê Công tại Campuchia, là trạm đầu tiên giám sát dòng chảy sông Mê Công trước khi chảy vào vùng đồng bằng châu thổ sông Mê Công.

17.000 m<sup>3</sup>/s, nhưng vẫn thấp hơn giá trị TBNN khoảng 3.000 m<sup>3</sup>/s . Tổng lượng dòng chảy qua trạm Kra-chê nửa đầu tháng 9/2021 ở mức 25,5 tỷ m<sup>3</sup>, cao hơn giá trị cùng kỳ năm 2020 khoảng 30% nhưng chỉ đạt khoảng 60% giá trị TBNN (Xem Hình 5 và Hình 6).



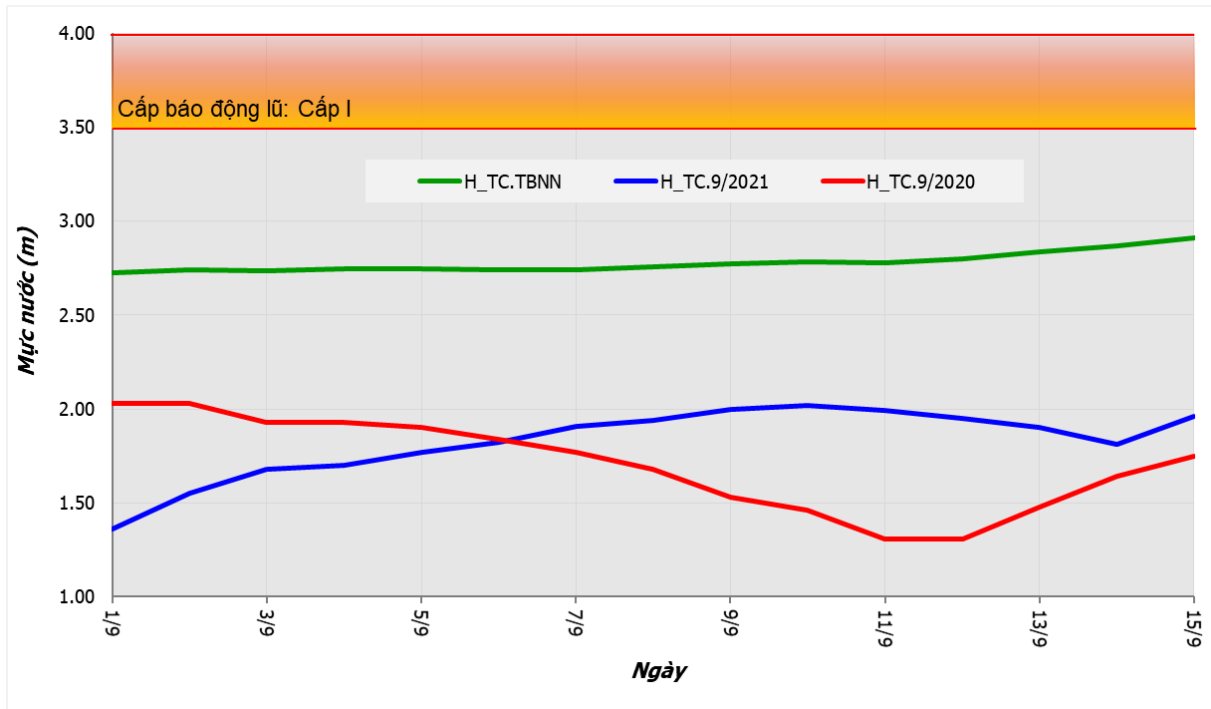
Hình 5. Diễn biến dòng chảy tại Kra-chê nửa đầu tháng 9/2021



Hình 6. Tổng lượng dòng chảy tại Kra-chê nửa đầu tháng 9/2021

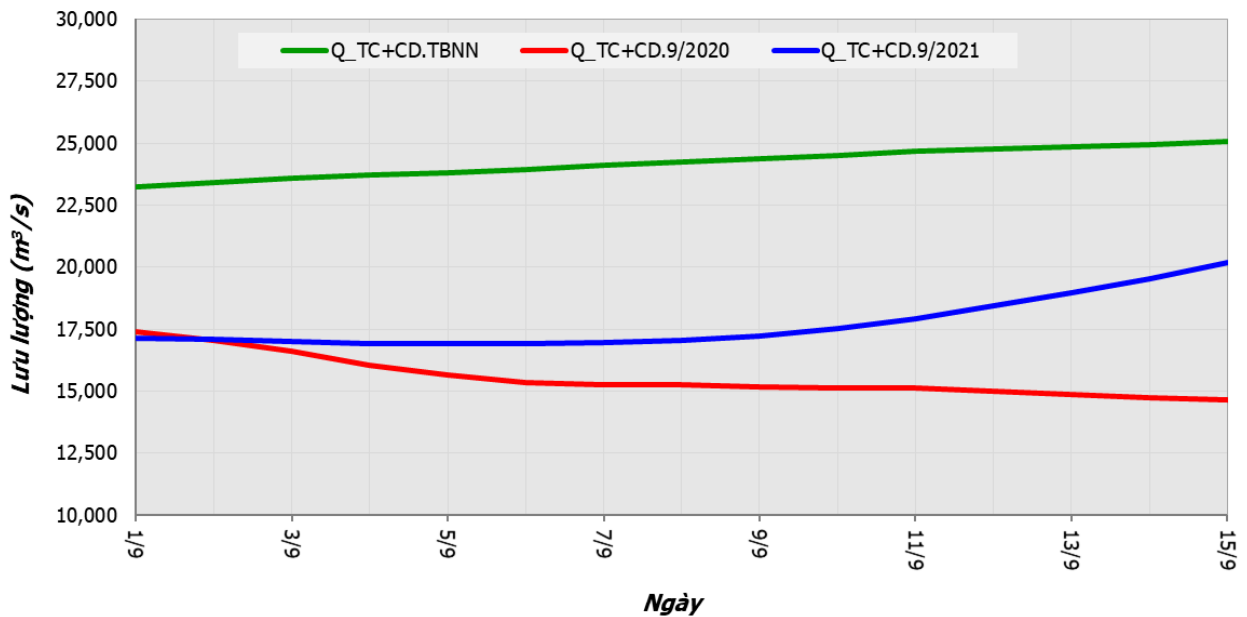
#### d. Dòng chảy tại Tân Châu và Châu Đốc

Theo số liệu quan trắc, mực nước lớn nhất ngày tại trạm Tân Châu trong nửa đầu tháng 9/2021 đạt giá trị lớn nhất là 2,0 m cách mức báo động I là 1,5m. Mực nước trong thời kỳ này thấp hơn TBNN từ 0,7 m tới 1,3 m và tương đương với mực nước cùng kỳ năm 2020 (Xem Hình 7).

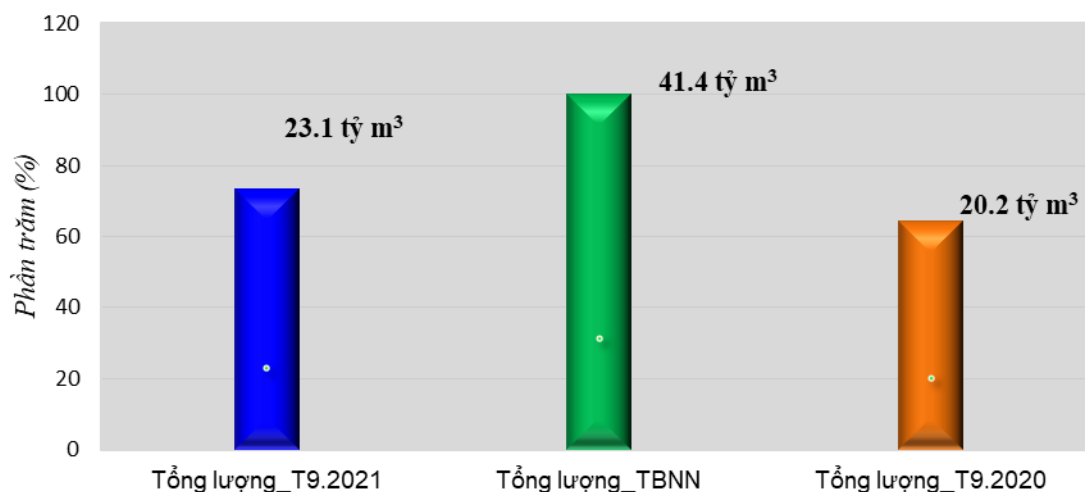


Hình 7. Diễn biến mực nước lớn nhất ngày tại Tân Châu nửa đầu tháng 9/2021

Tổng lưu lượng trung bình ngày vào Đồng bằng sông Cửu Long qua hai trạm Tân Châu và Châu Đốc cũng bắt đầu tăng từ 17.500 m<sup>3</sup>/s vào ngày 10/9 lên khoảng 20.000 m<sup>3</sup>/s vào ngày 15/9, nhưng vẫn thấp hơn giá trị TBNN khoảng 5.000 m<sup>3</sup>/s. Tổng lượng dòng chảy qua hai trạm Tân Châu và Châu Đốc nửa đầu tháng 9/2021 đạt khoảng 23,1 tỷ m<sup>3</sup>, cao hơn giá trị cùng kỳ năm 2020 khoảng 10% nhưng vẫn chỉ đạt khoảng 70% giá trị TBNN (Xem Hình 8 và Hình 9).



Hình 8. Diễn biến tổng lưu lượng về 2 trạm Tân Châu - Châu Đốc nửa đầu tháng 9/2021

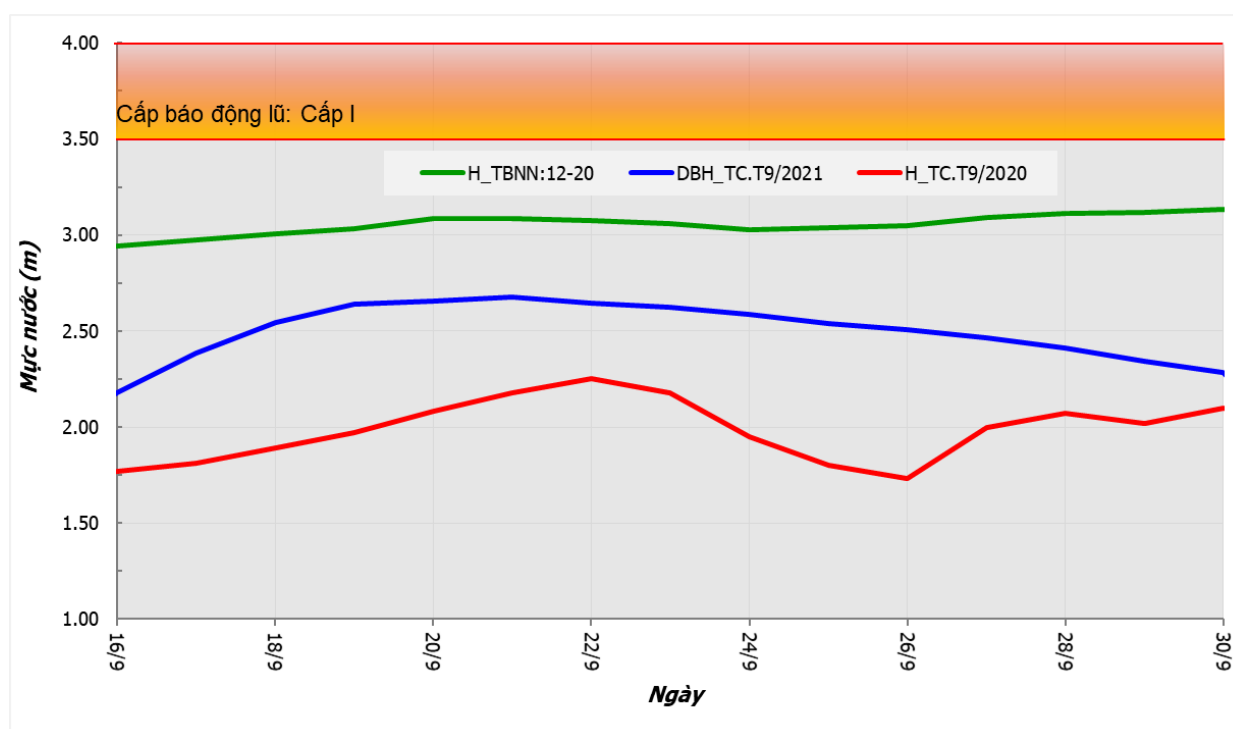


Hình 9. Tổng lượng dòng chảy tại Tân Châu và Châu Đốc nửa đầu tháng 9/2021

## 2. Nhận định diễn biến tài nguyên nước nửa cuối tháng 9/2021

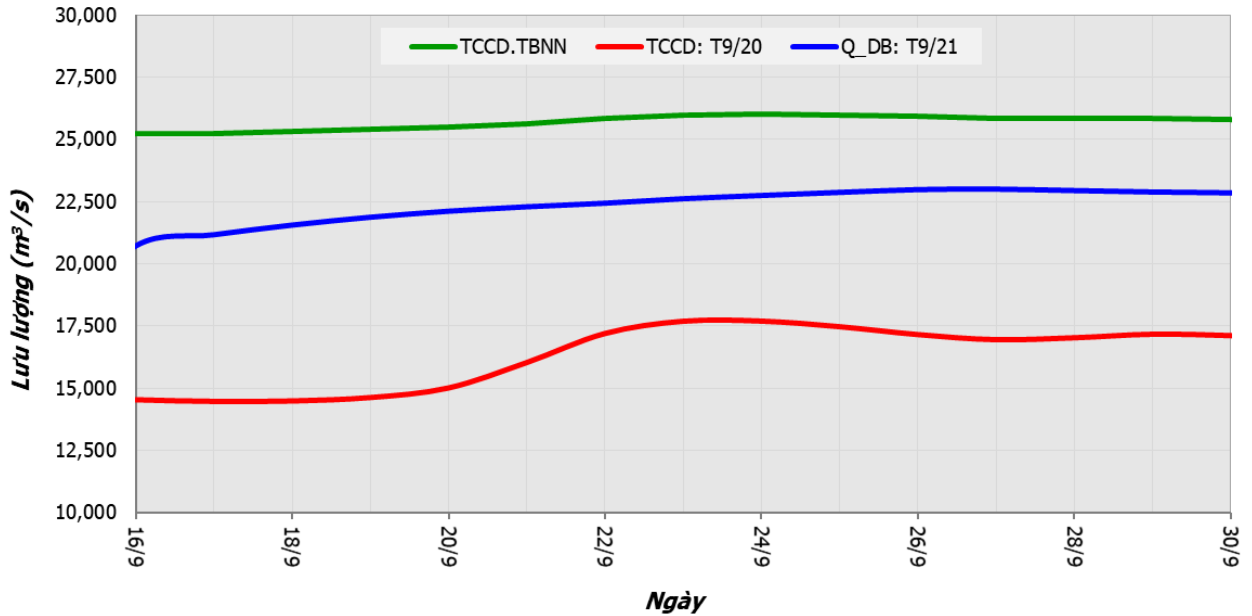
Dựa trên các kết quả dự báo dài hạn về mưa trên Lưu vực sông Mê Công, mức độ sử dụng nước trên lưu vực và chế độ triều, diễn biến tài nguyên nước tới Đồng bằng sông Cửu Long cho nửa cuối tháng 9/2021 được nhận định như sau:

- Mức nước lớn nhất ngày tại trạm Tân Châu trong nửa cuối tháng 9/2021 có khả năng sẽ dao động quanh mức 2,5 m theo diễn biến triều, và đạt giá trị lớn nhất khoảng 2,7 m, thấp hơn giá trị TBNN khoảng 0,4 m và thấp hơn báo động lũ Cấp I khoảng 0,8 m (Xem Hình 10).

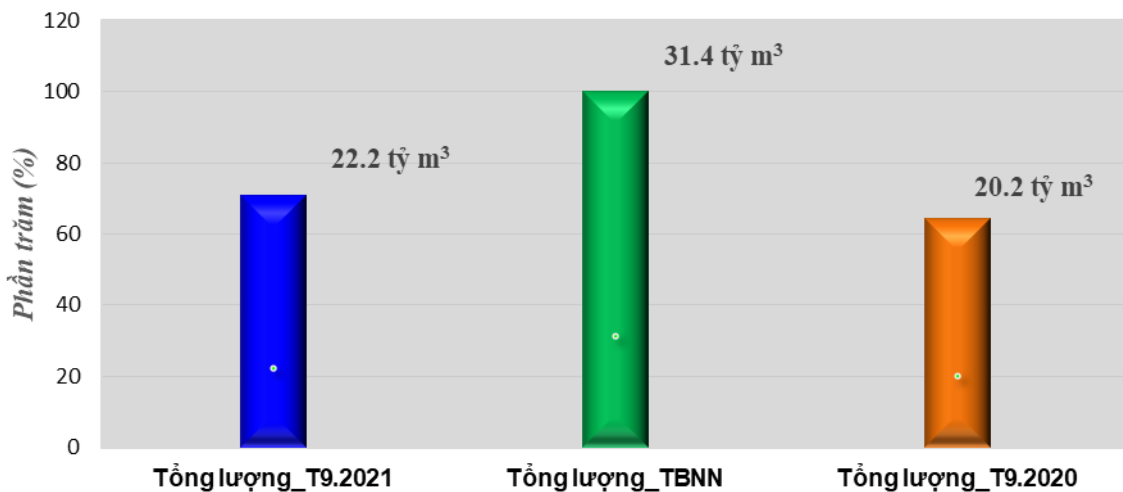


Hình 10. Nhận định diễn biến mực nước lớn nhất ngày tại Tân Châu nửa cuối tháng 9/2021

- Tổng lưu lượng trung bình ngày tới Đồng bằng sông Cửu Long qua hai trạm Tân Châu và Châu Đốc trong nửa cuối tháng 9/2021 có khả năng sẽ duy trì ở mức khoảng 23.000 m<sup>3</sup>/s, thấp hơn TBNN khoảng 2.000 m<sup>3</sup>/s và lớn hơn giá trị cùng kỳ năm 2020 khoảng 6.000 m<sup>3</sup>/s. Tổng lượng dòng chảy nửa cuối tháng 9/2021 qua hai trạm này dự kiến sẽ đạt khoảng 31.7 tỷ m<sup>3</sup>, thấp hơn giá trị cùng kỳ TBNN khoảng 10% và lớn hơn giá trị cùng kỳ năm 2020 khoảng 30% (Xem Hình 11 và Hình 12).

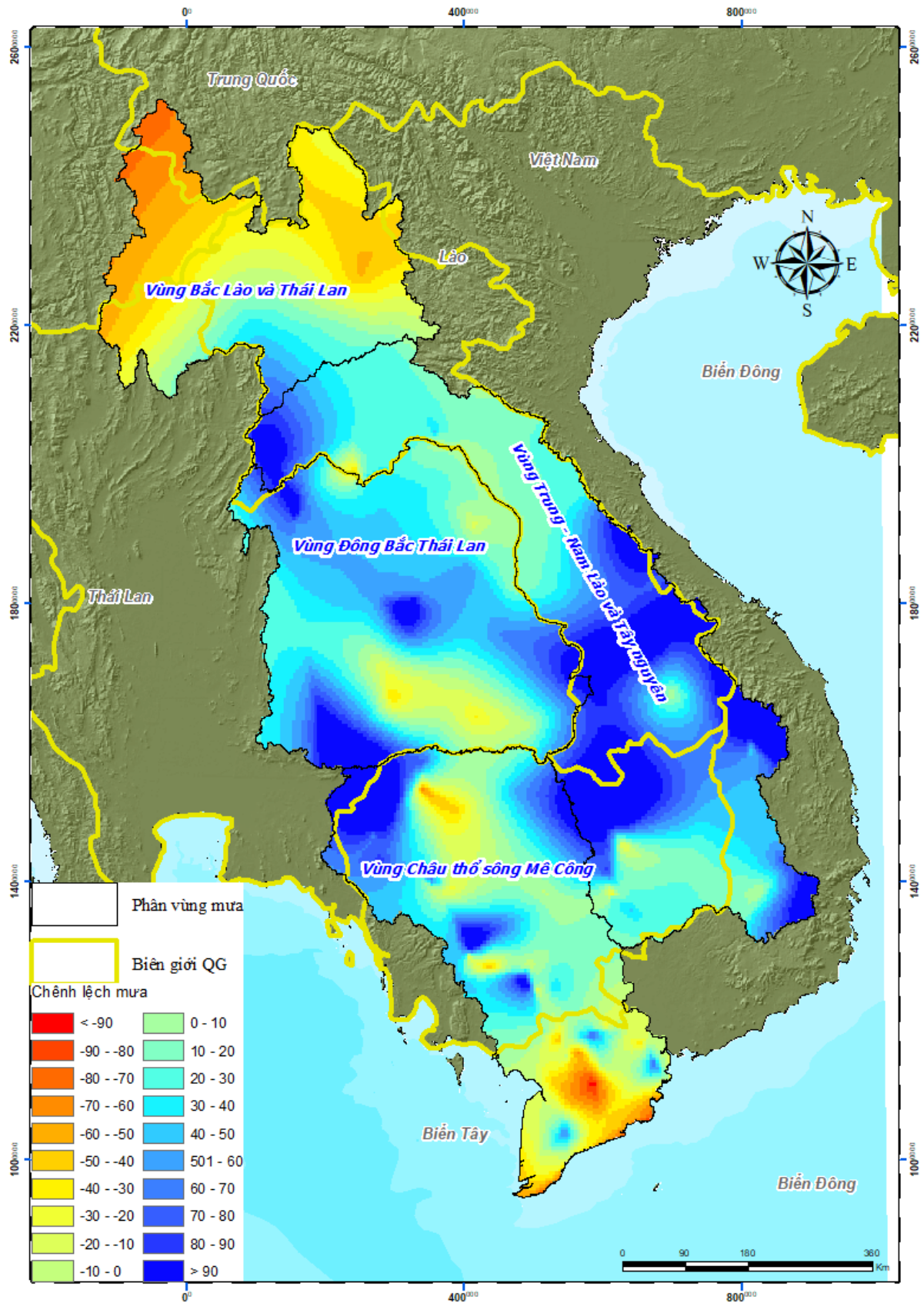


Hình 11. Nhận định diễn biến dòng chảy tới Tân Châu và Châu Đốc nửa cuối tháng 9/2021



Hình 12. Tổng lượng dòng chảy tại Tân Châu và Châu Đốc nửa cuối tháng 9/2021

## PHỤ LỤC 1:



Bản đồ 1. Chênh lệch (%) lượng mưa so với trung bình nhiều năm nửa đầu tháng 9/2021